

Co nowego w GIMP-ie v 2.4

<http://gimp-win.sourceforge.net/stable.html> już v 2.4.1

cz.V

04-11-2007r

Pędzle:

Klon perspektywy edycja przy zachowaniu perspektywy

Wstęp.

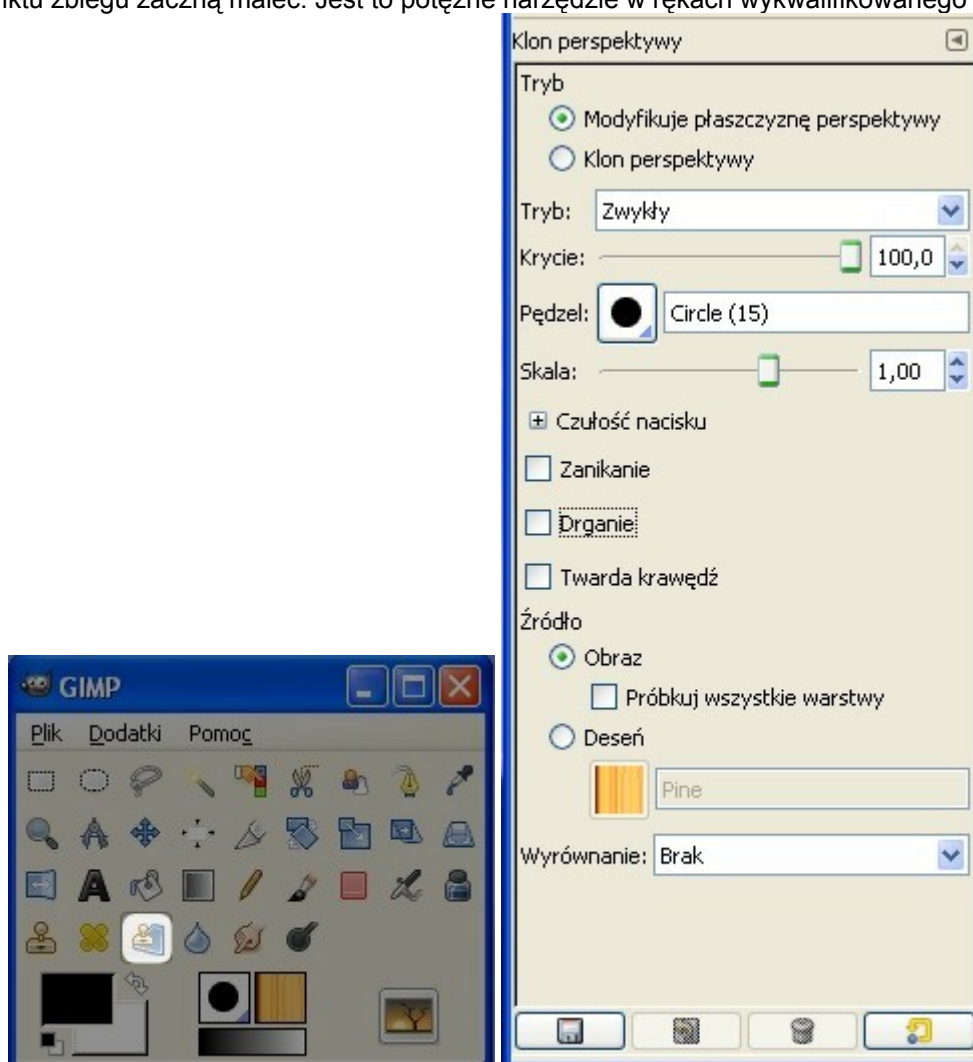
Istnieje kilka sposobów oddawanie głębi obrazu, czyli trzeciego wymiaru w dwuwymiarowej fotografii. Jedną z nich jest Perspektywa linearna, której uczono nas w szkole na zajęciach z plastyki, a chodzi tu o to, że wszystkie linie poziome spotkają się określonym miejscu zdjęcia - punkt zbiegu, zauważono, że bardziej oddalone obiekty wydają się być mniejsze od tych znajdujących się bliżej. Jest to wykorzystywane do nadania efektu głębi płaskiemu obrazowi.

Problemem było dotychczas jak takie perspektywiczne rzuty poprawnie poddawać korekcji w trakcie edycji. Problem został rozwiązany w GIMP-ie przez jedno z istotnych nowych narzędzi:

poza Łatką (*ang. Healing Brush*) - **Klon perspektywy**, narzędzia te powstały w ramach projektu Google Summer of Code 2006 jako analogi **Healing Brush** i **Vanishing Point** (*punkt zbiegu*) z Photoshopa.

Narzędzie Klonowania perspektywy dostosowuje się do perspektywy na podstawie współrzędnych, które szybko tworzymy, wskazując cztery charakterystyczne punkty kadru.

Możemy zablokować płaszczyznę na ścianie budynku, a następnie na jej podstawie możemy dokonywać wielu operacji, zachowując perspektywę zbieżną obrazu: przenosić, kopiować lub usuwać zbędne detale zdjęcia. Możemy też wprowadzać nowe elementy (inne zdjęcie lub grafikę i tekst) zachowując oryginalną perspektywę zdjęcia - gdy je wstawimy na pierwszym planie, będą większe, wraz z przesuwaniem w kierunku punktu zbiegu zaczną maleć. Jest to potężne narzędzie w rękach wykwalifikowanego użytkownika.



Uwaga:

w v 2.4.1 zamiast opisu Trybu **Modyfikuje płaszczyznę perspektywy** pojawi się – **Modify Perspective**

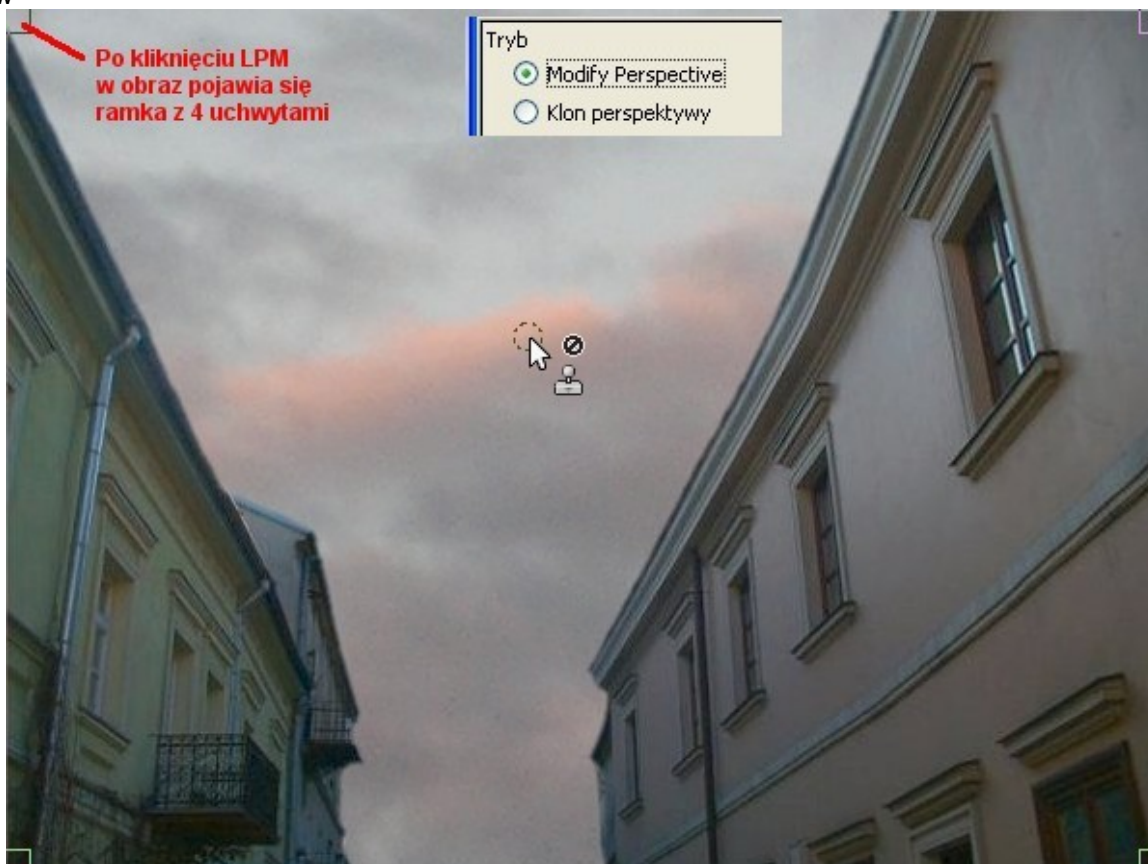
Przykład zastosowania:

Krok 1.

Klikamy w piktogram narzędzia Klon perspektywy i w opcjach narzędzia wybieramy Tryb - „**Modyfikacja Perspektywy**”

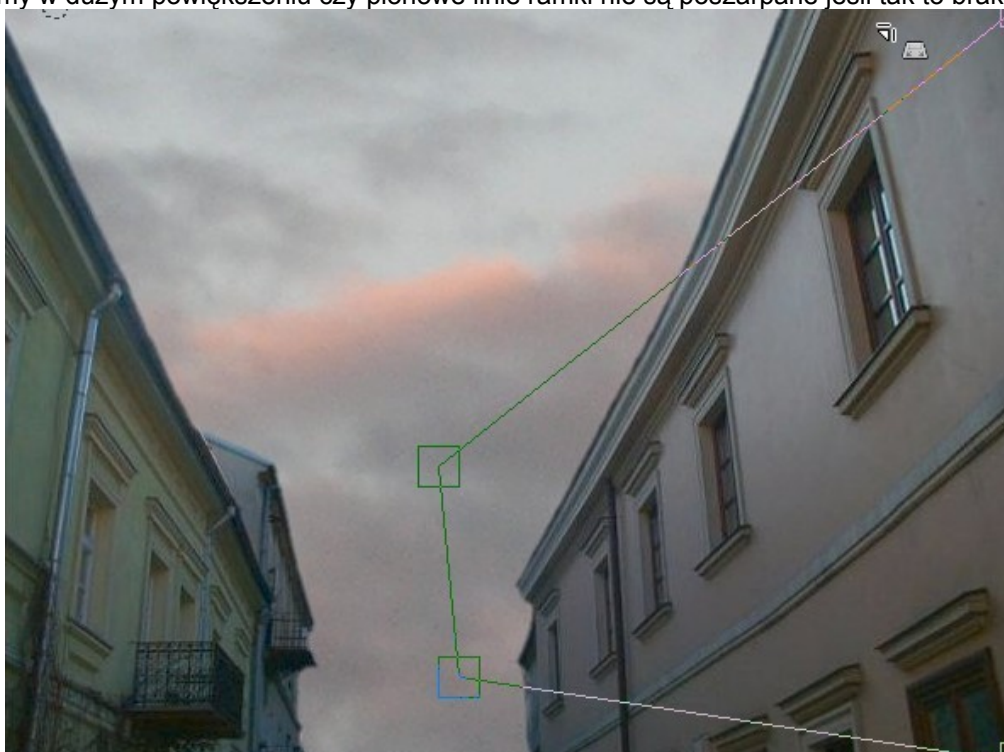
Krok 2.

klikamy na obrazie, pojawia się prostokątna ramka dookoła obrazu, z uchwytem na każdym z czterech rogów



Krok 3.

Klikamy na każdym z uchwytych i kolejno przemieszczamy, aby ustawić perspektywę elementów obrazu. Obserwujemy w dużym powiększeniu czy pionowe linie ramki nie są poszarpane jeśli tak to brak pionu itd.





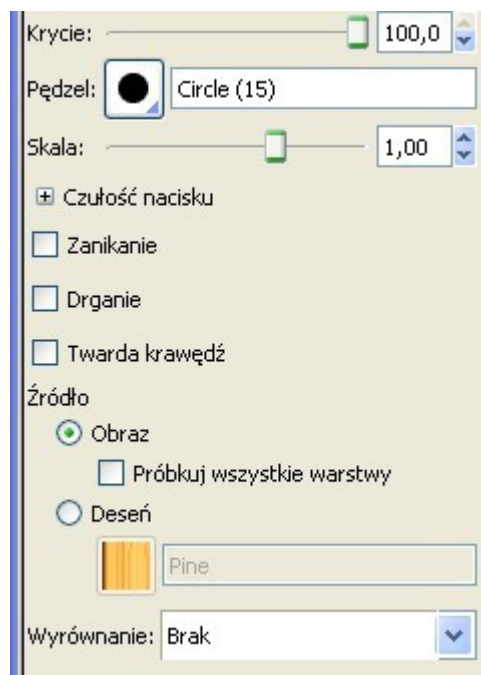
Krok 4.

Kiedy poziom perspektywy mamy zdefiniowany, musimy ustawić Tryb na „**Klon perspektywy**” aby umożliwić klonowanie zgodne z istniejącą perspektywą obrazu. Do momentu kiedy tego nie dokonamy obok symbolu narzędzia będzie znak zakazu.



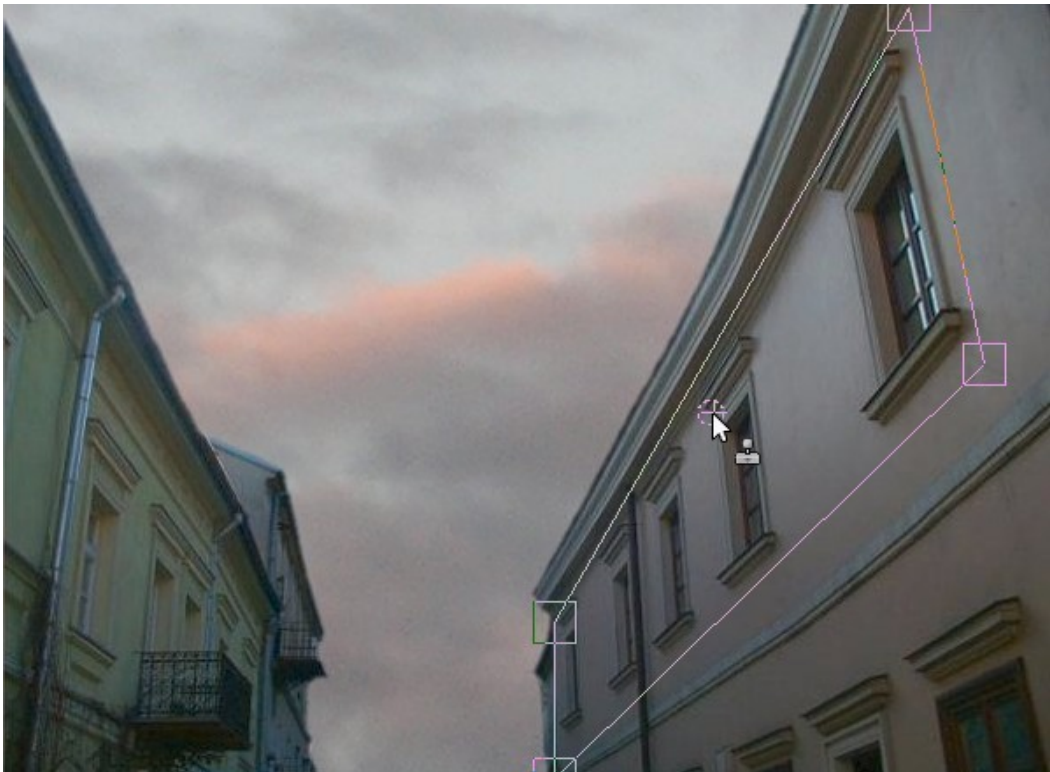
Krok 5.

Podobnie jak przy zwykłym Klonowaniu musimy teraz ustawić w parametrach narzędzia Kształt i wymiary Pędzla oraz **Wyrównanie** na **Brak**. Wymiary dobieramy do rozmiaru klonowanego obiektu z obrazu.



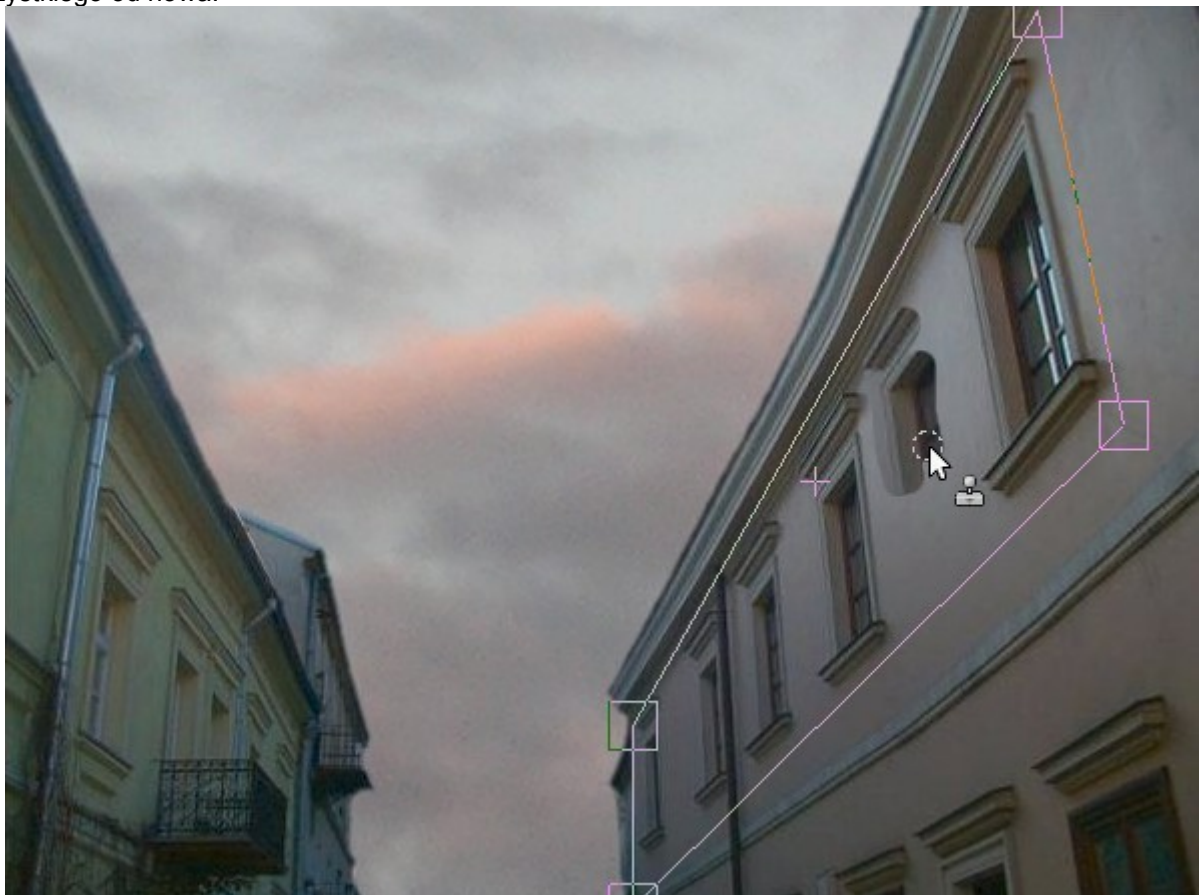
Krok 6.

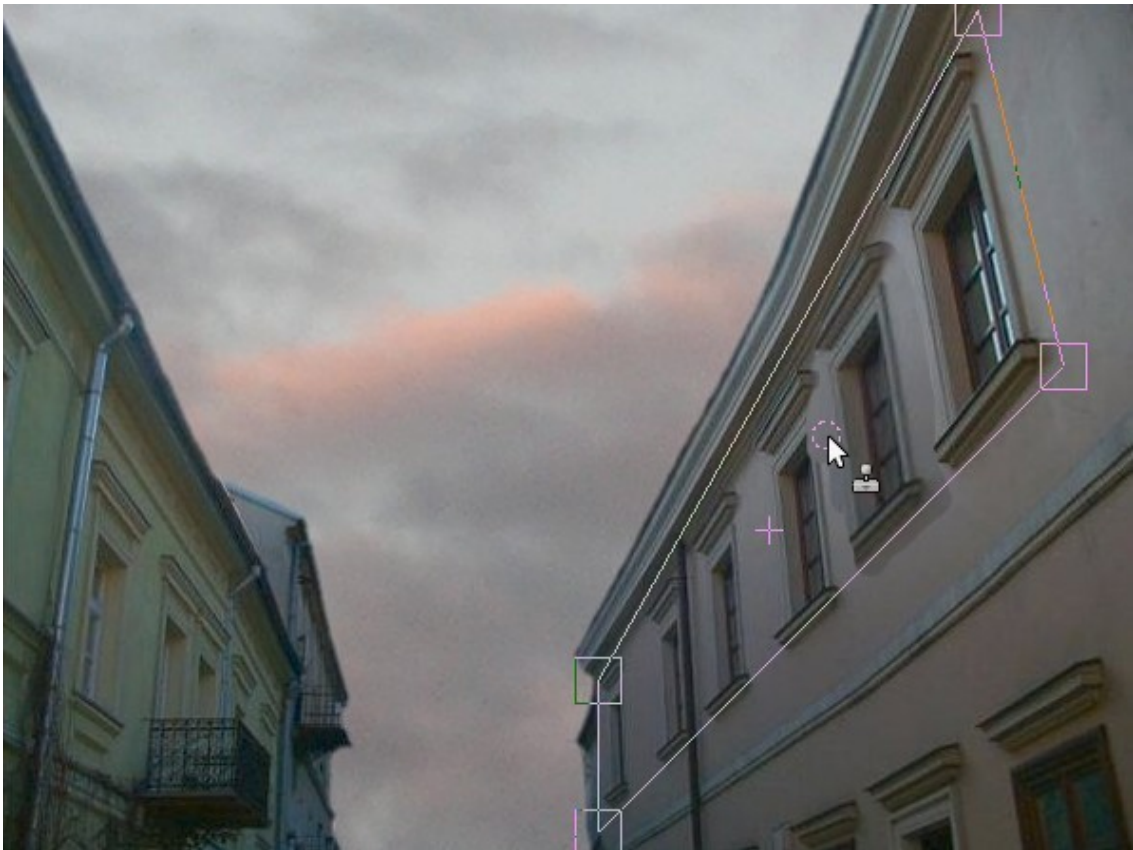
podpowiadamy GIMP-owi, od którego punktu rozpoczniemy Klonowanie perspektywiczne klikając na nim.



Krok 7.

przenosimy wskaźnik narzędzia w miejsce, gdzie wykonamy Klonowanie obiektu. Rozpoczynamy i **jednym ciągiem** wykonujemy malowanie pędzlem (ciągle wciśnięty LPM – gdy tego wymagania nie dotrzymamy nie osiągniemy pożądanego efektu). Zwracam uwagę, że poniżej pokazałem, co się stanie gdy wybierzemy za dużą średnicę pędzla, spowodowało to zamalowanie części źródła (poniżej) i konieczność rozpoczęcia wszystkiego od nowa.





Dalszy przykład



Napis **Stary Rynek** skopiowano z innej warstwy a wskaźnik wskazuje, które okno skopiowano.

Materiał video:

<http://www.gimp.org/release-notes/gimp-2.4-videos.html> Perspective Clone

materiał jest w trzech wersjach jakości

<http://jimmac.musichall.cz/gimp2demos.php> [Perspective Clone](#)

Szczegółowa demonstracja jak przy pomocy narzędzia Klonowania perspektywy pozbyć się ze zdjęcia niechcianych detali i zabrudzeń. Brak komentarza słownego.

Opracował:
Zbyma72age

Poradnik nie może być publikowany w całości lub fragmentach na innych stronach www lub prasie, bez wcześniejszego kontaktu z autorem poradnika oraz bez zgody na publikację.