

Motto:

„Kto czyta (szuka), nie błądzi”

Na wielu forach w uwagach o poprawności pracy GIMP-a szczególnie w zakresie jego stabilności i szybkości pojawiają się negatywne oceny.

Osobiście używam GIMP-a od wielu lat i nie miałem nigdy żadnych problemów w tym zakresie stosując się do zaleceń podawanych na stronach dotyczących **Configuration** GIMP User Manual:

<http://www.gimp.org/docs/> tutaj najważniejsze **Configuration** a w niej:

http://www.gimp.org/unix/howtos/tile_cache.html

oraz **GIMP User Manual** w 11 językach np.:

<http://docs.gimp.org/en/>

dalsze uwagi dotyczące konfiguracji znajdziemy np. w:

<http://gug.dotsrc.org/docs/Grokking-the-GIMP-v1.0/node12.html> wersja książki istnieje od 2000r

<http://k12linux.mesd.k12.or.us/docs/gimp/en/ch02.html#gimp-using-setup-tile-cache>

Przejdźmy do konkretów:

W roku 2004 natknąłem się na stronie:

http://www.gimp.signs.pl/nadeslane/tutek002/002_tutek.shtml

z taką uwagą użytkownika GIMP-a 2.0:

„Zauważyłem przy pracy z większymi zdjęciami z aparatu fotograficznego, że **Rozmiar cache kafli: 64Mb to za mało**. W dokumentacji piszą by wybrać $\frac{3}{4}$ swojej pamięci RAM. Ile wybieram. Postanowiłem 4* wielkość mojego zdjęcia po rozpakowaniu w GIMP czyli około 256 MB cache.”

Z wielu publikacji książkowych dotyczących GIMP-a opublikowanych w j. polskim, tylko Paweł Brągoszewski porusza temat wymagań sprzętowych oraz konfiguracji przy instalacji programu GIMP, m.in. znajdziemy tam zapis:

„Jeśli posiadasz komputer z dużą pamięcią RAM (256 MB i więcej), naprawdę warto zwiększyć obszar pamięci przeznaczony na przechowywanie tymczasowych danych (pole **Rozmiar cache kafli**), nawet do 128 MB. Dzięki temu GIMP 2.0 będzie pracować zauważalnie szybciej.”

Uwaga znaleziona na stronie angielsko języcznej:

„Jeśli mamy nowoczesny komputer z dużą pamięcią, 512 MB albo więcej – ustawienie, **"Rozmiar cache kafli" ("Tile cache size")** do połowy naszego RAM-u zapewni dobre osiągi Gimpa w większości sytuacji bez wyłączania innych aplikacji. Prawdopodobnie nawet $\frac{3}{4}$ naszego RAM-u byłby wspaniałym rezultatem”

Uwaga znaleziona na stronie rosyjsko języcznej:

„Для ускорения работы увеличьте параметр **Tile Cache Size** (Размер кэша изображений), до 50-75% от реального объема памяти на вашем компьютере.”

A teraz co znajdujemy w:

<http://www.gimp.org/docs/> - **Configuration**

http://www.gimp.org/unix/howtos/tile_cache.html

Some info about GIMP memory usage.

w wolnym tłumaczeniu:

Kilka informacji o użyciu pamięci GIMP.

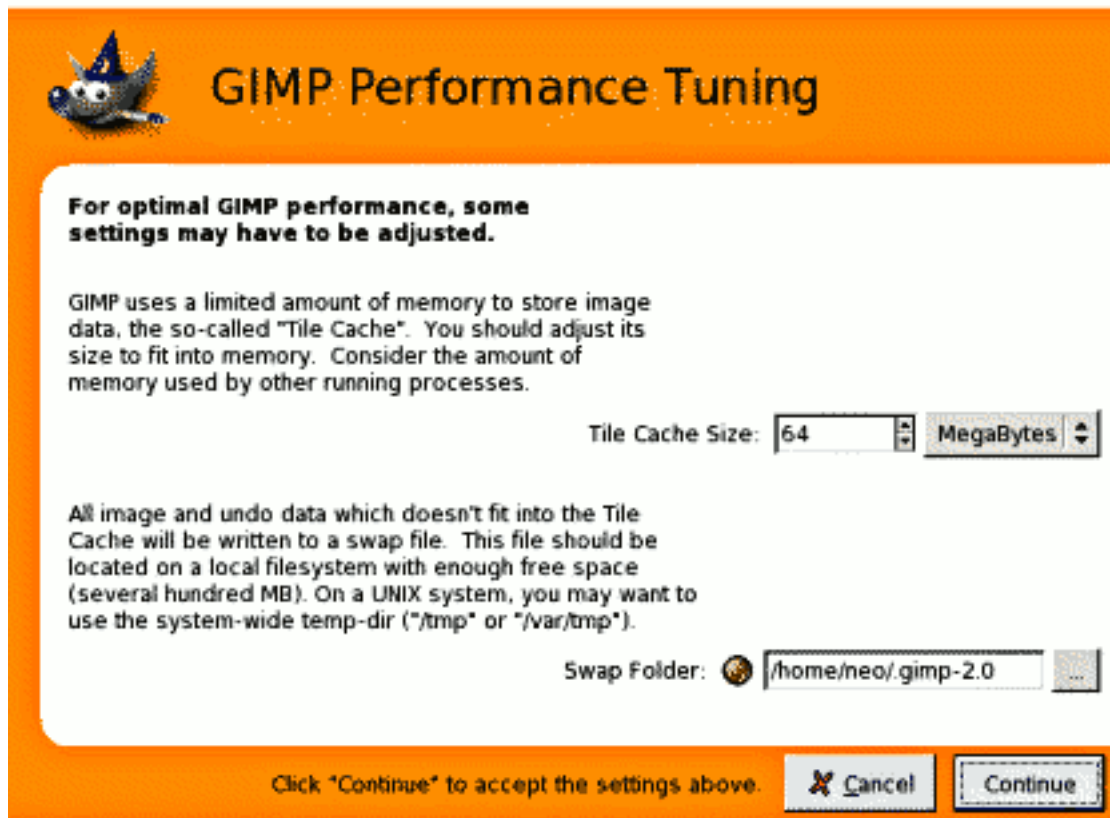
Możesz z wyprzedzeniem sprawdzić jakiej pamięci wymagają twoje obrazy. Większe obrazy oraz ilość poziomów cofnięć, wymagają więcej zasobów. To jest droga, by wybrać liczbę, ale to jest tylko dobre, jeśli zawsze pracujesz z tym samym rodzajem obrazów i w ten sposób prawdziwe wymagania nie zmieniają się. To jest też dobre, by poznać, czy będziemy potrzebowali więcej RAM-u i / albo przestrzeni dysku, więc możemy pójść na zakupy sprzętu komputerowego z lepszym pomysłem czego potrzebujemy (np. dużo RAM lub nie bardzo RAM a lepiej zdobyć szybsze CPU).

Po pierwsze pamięć jest dla danych piksela. Każda warstwa wymaga: szerokość warstwy * wysokość warstwy * 3 bajty dla tła RGB bez alfy albo * 4 dla warstw RGB z alfą.

Następnie GIMP potrzebuje przechować maskę selekcji, która jest szerokością * wysokość całkowitego obrazu. Wtedy, obraz złożony, którym jest to co widzisz na swoim ekranie, wymaga: szerokości obrazu * wysokość * 5,33. Jest część ułamkowa, ponieważ, zaczynając od GIMP 2.4, obraz złożony jest trzymany w kilku wielkościach. Możesz łączyć te dwie wartości jako - szerokość obrazu * wysokość * 6,33.

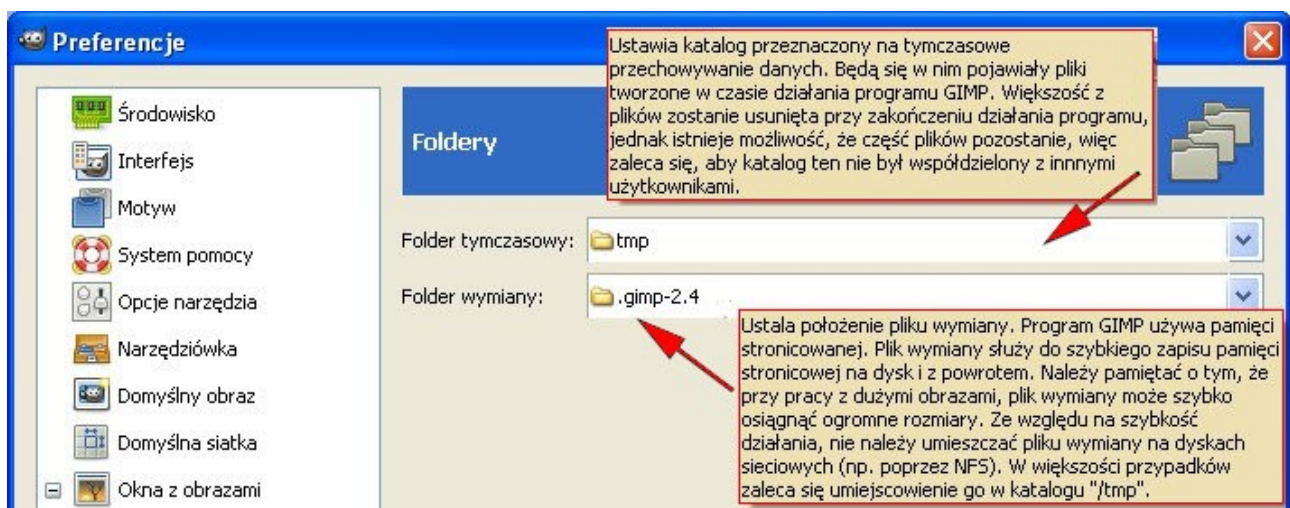
Ostatecznie, GIMP musi odgórnie znać, gdzie piksele są przechowywane, tak zaokrąglić liczbę albo dodać 5-10%, by znaleźć się po bezpiecznej stronie. Dla średnich i dużych obrazów, co istotne liczy się piksele powiązane z pamięcią.

Przy pierwszym uruchomieniu Gimpa pojawia się konfigurator, który pomaga ustawić najważniejsze opcje. Można zapoznać się w nim z wersją programu, umową licencyjną. Gdy dojdziemy do ekranu **Zwiększenie wydajności programu GIMP** należy tu zmienić opcję **Rozmiar cache kafli (Tile Cache Size)**.

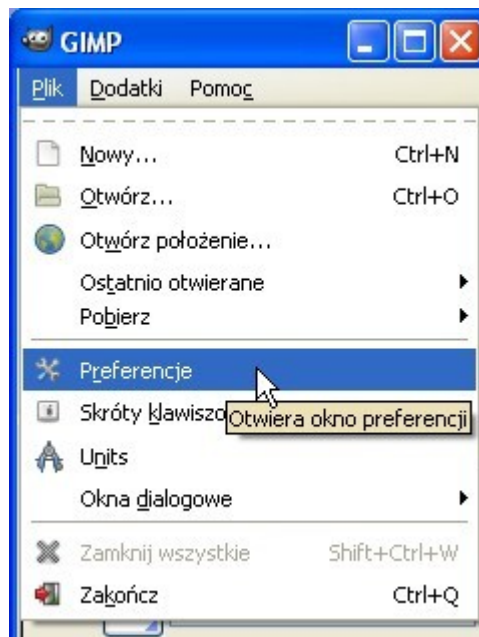


Jak widać standardowo jest podane wartość 64 MB, wartość tę należy zmienić na wartość zgodną z powyższymi wskazówkami jako część swojej pamięci RAM, co zwiększy wydajność programu.

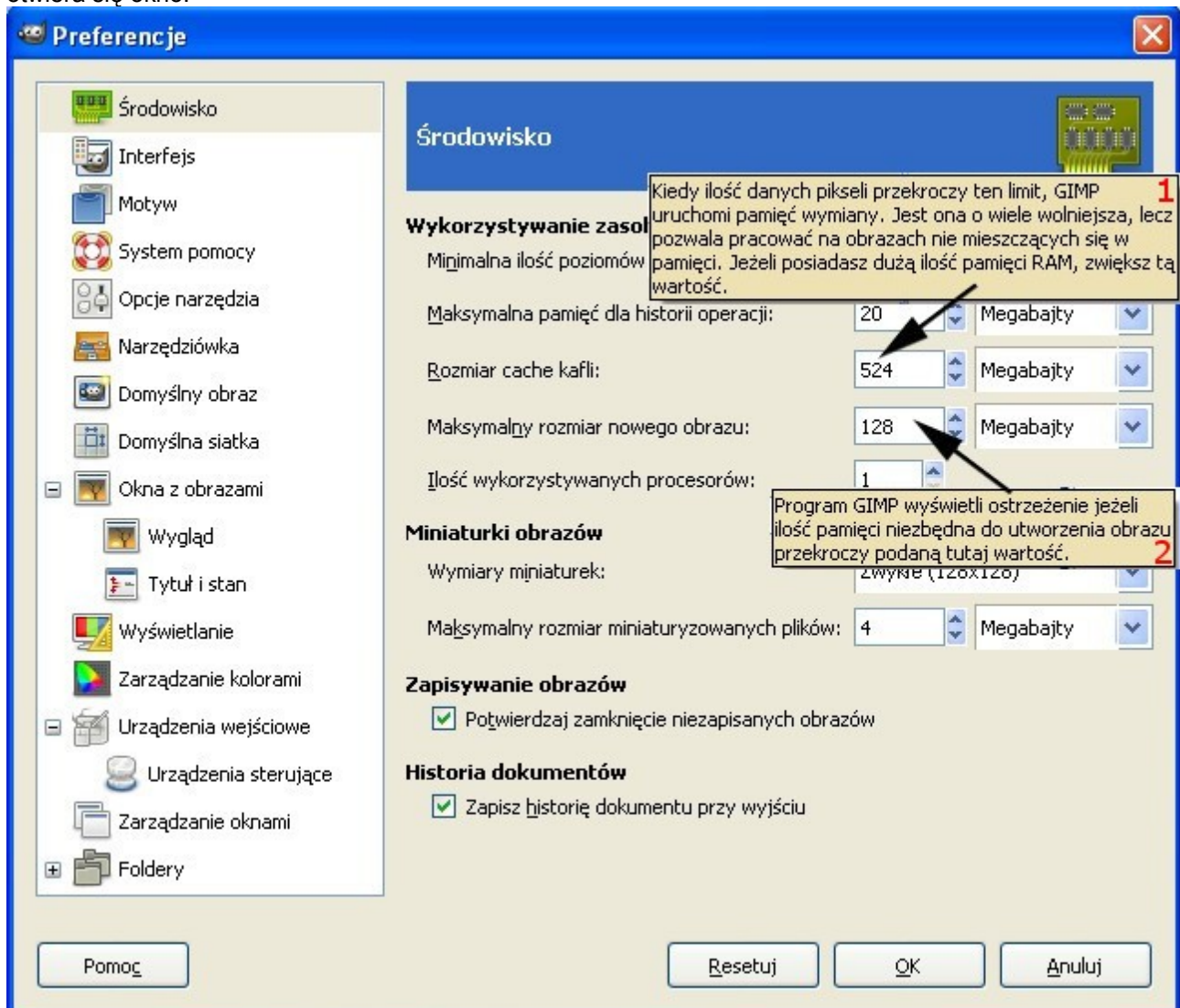
Folder wymiany można pozostawić bez zmian, jest to dodatkowa pamięć wewnętrzna Gimpa.



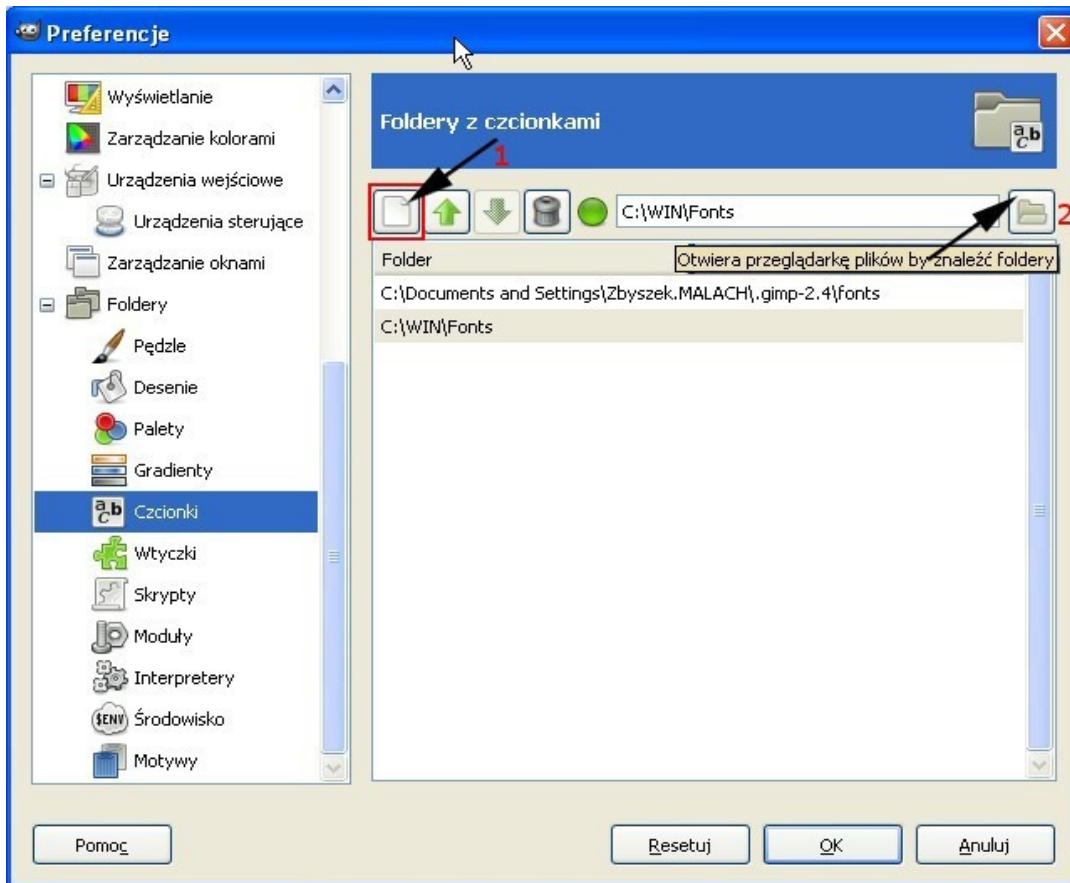
Jeśli nie dokonaliśmy tego w trakcie instalacji GIMP-a, możemy wykonać to w dowolnym momencie wybierając w głównym oknie programu:



otwiera się okno:



Uwaga: w ustawieniach GIMP-a w wersji 2.4, domyślnie **wyłączone** jest sczytywanie czcionek z WIN/fonts/ można to również teraz wybrać.

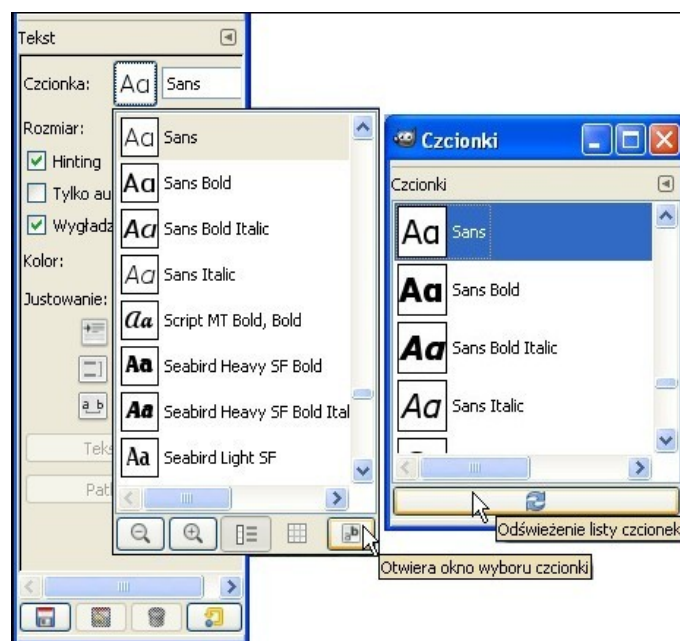


Preferencje, klikamy na samym dole na pluse przy foldery, teraz na czcionki, klikamy na **1** co umożliwia skorzystanie z **2**, w otwartej przeglądarce plików szukamy: **C:\WIN\Fonts** i **OK** i ponownie w oknie Foldery z czcionkami – **OK**. Dalej jak poniżej:

Zaglądamy: <http://www.gimp.org/unix/fonts.html> - >

Adding Fonts (for GIMP only)

You might want to install fonts for use with GIMP only or you might not have permissions to install fonts system-wide. To make this possible, GIMP 2.x also looks for fonts in the GIMP specific font search path that can be configured in your `gimprc` or from the *Preferences Dialog*. So, in order to install fonts to be used with GIMP, you can just copy them to `~/gimp-2.4/fonts`, **press the Refresh button in the Fonts dialog** and start using them.



Możemy zgrać również wszystkie dodatkowe wyszukane fonty do:

C:\Documents and Settings\Nazwa_uzytkownika\.Gimp2.4\ fonts\.

np.: <http://www.webpl.org/index.php/czcionki>
<http://www.webpc.pl/czcionki/>
<http://czcionki.skryptoteka.pl/czcionki.php?m=cat<=inne>
<http://www.linotype.com/11793/enviroplain-font.html>
http://www.1001fonts.com/font_details.html?font_id=2557
<http://www.1001freefonts.com/>
<http://www.dafont.com/>
<http://www.fonts4you.com/>

pamiętamy jednak o sprawdzeniu czy mają nasze „ogonki” !

Uwaga: gdyby w żaden sposób nie można było wczytać innych niż standardowe fonty w GIMP v 2.4 Win., stwierdzono że:

Problem tkwi prawdopodobnie w wadliwym pliku "**freetype6.dll** (434KB 2007-07-06)" w bin, należy go podmienić np. z Inkscape-0.45 (**freetype6.dll** 445KB 2005-09-11wersja pliku **2.1.10.2079**) i zdziała

Możemy też zainstalować sobie dodatkowe:

GIMP Gradienty: <http://carol.gimp.org/gimp2/resources/default/gradients.html>

http://search.deviantart.com/?section=browse&qh=boost%3Apopular+age_sigma%3A24h+age_scale%3A5&q=GIMP+gradients

<http://billion.homelinux.org/~paxed/rndgimpgradient/>

<http://sghider12.blogspot.com/2007/12/convert-photoshop-layer-styles-to-gimp.html>

<http://gimp-tutorials.net/130-UltimateWeb20-Gradients-for-Gimp>

GIMP Desenie: <http://carol.gimp.org/gimp2/resources/default/patterns.html>

<http://www.webhelp.pl/cliparts/index.php?di=0&ddi=tla&ac=read>

<http://www.dziecionline.pl/grafika/tla2/tla2.htm>

<http://www.texturewarehouse.com/gallery/index.php>

<http://textures.forrest.cz/>

<http://www.webpl.org/index.php/grafika/00052003114803?s=2>

<http://www.imageafter.com/textures.php>

GIMP Palety: <http://carol.gimp.org/gimp2/resources/default/palettes.html>

GIMP Pędzle: <http://browse.deviantart.com/resources/applications/gimpbrushes/?type=browse&offset=144>

<http://av-2.deviantart.com/art/Vectorial-Shape-41305316>

<http://project-gimpbc.deviantart.com/art/Vector-Set-1-by-lonhorn5-32866870>

<http://project-gimpbc.deviantart.com/art/Reflex-s-Vector-Brushes-Pack-1-32853876>

<http://browse.deviantart.com/resources/applications/gimpbrushes/?order=9&alltime=yes>

http://hawksmont.com/blog/category/graphic_design/resources/gimp_brushes/

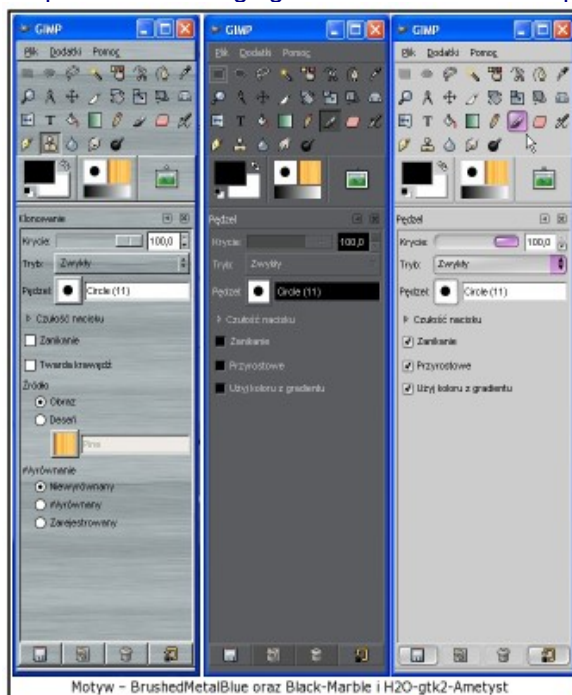
<http://gimp-tutorials.net/taxonomy/term/21>

GIMP Motywy:

Nowy rozmiar motywu **Medium** możemy pozyskać ze strony <http://www.gimp.eu.org/articles/oswajanie/>
Ściągnij rozpakujemy do katalogu z motywami.

Zmianę wyglądu gimpa pod Windows (**dla zainteresowanych**):

<http://www.gimptalk.com/forum/topic/tutorial-changing-The-Look-Of-Your-Gimp-154-1.html>



Plik **ThemePackage.zip** ściągamy z adresu:
<http://webpages.charter.net/shortspine/HOME/ThemePackage.zip>

Ściągnięty plik rozpakowujemy np. Winrar.
W rozpakowanym folderze znajdziemy:



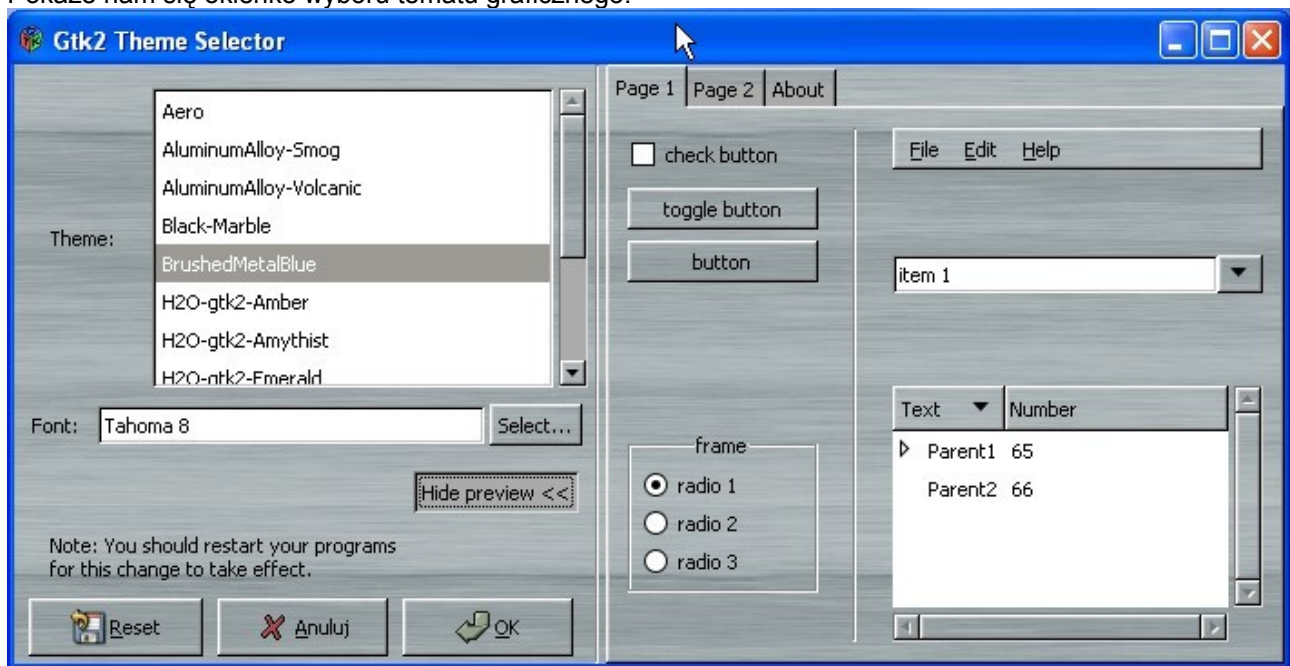
Jak widać Tekst instrukcji (eng.) jest zawarty w folderze!
Kolejność operacji:

1. kopiujemy plik "gtk2_prefs.exe" do **C:\Program Files\Common Files\GTK\2.0\bin**
2. kopiujemy katalog "engines" do **C:\Program Files\Common Files\GTK\2.0\lib\gtk-2.0\2.10.0\engines** możemy zastąpić oryginalny katalog
3. Teraz wchodzimy w katalog "Themes To Move!" i kopiujemy kilka znajdujące się tam "katalogów chłodnych motywów" do:

C:\Program Files\Common Files\GTK\2.0\share\themes

Ostatecznie wracamy do katalogu "bin" uruchamiamy plik "gtk2_prefs.exe".

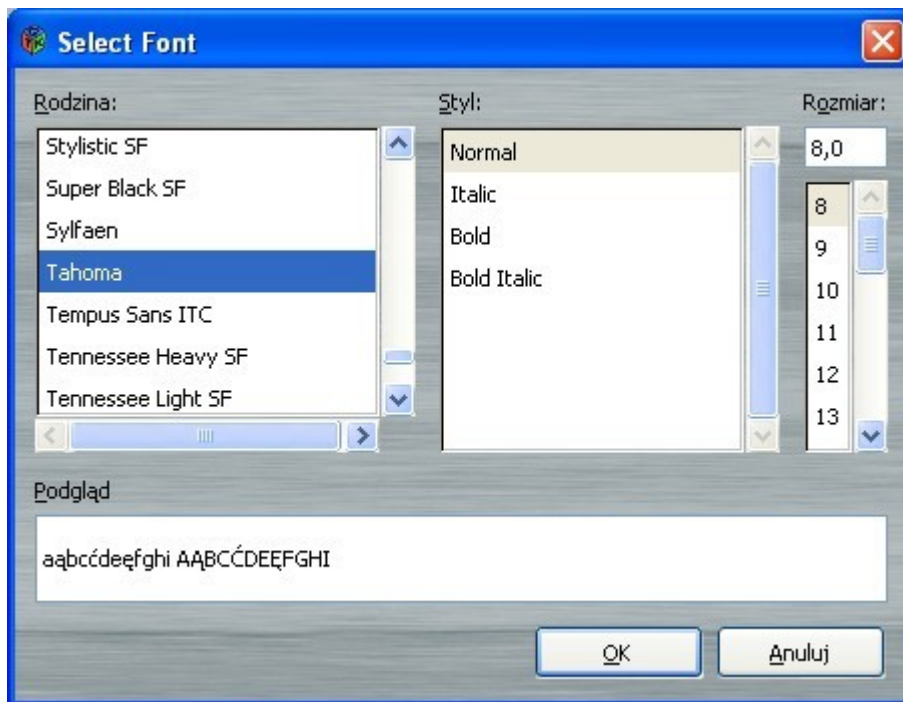
Pokaże nam się okienko wyboru tematu graficznego.



Motyw - **BrushedMetalBlue**

Tutaj możemy wybrać nowy wygląd naszego GIMP-a klikając na Motyw (Themes) w spisie. Wygląd okna będzie się zmieniał zgodnie z Motywem. Z każdym kliknięciem na "**Show preview >>**" uzyskujemy wgląd do dalszych możliwości regulacji.

Klikając przycisk "**Select...**" otwieramy okno możliwości wyboru czcionek z wszystkich zainstalowanych w GIMP-ie.



Teraz możemy wybrać Rodzaj czcionki i Rozmiar (z tych które mają "ogonki" co widać w **Podgląd**). Gdy znajdziemy odpowiedni Motyw dla swojego GIMP-a, potwierdzamy wszystko "OK" i zamykamy sprawę. Teraz możemy uruchomić GIMP-a i cieszyć się nowym różnokolorowym Motywem.

Test: poprawność instalacji powyższej wersji sprawdzałem z GIMP 2.2.17 współpraca poprawna., w nowej ver. 2.4.* **niestety nie** updated pack on the page <http://members.lycos.co.uk/alexv6/> .

Mamy tam: GTK+Preference tool

gtk2-runtime-2.12.9-2008-03-18-ash.exe która bazuje na gtk+-2.12.9, glib-2.16.1, atk-1.22.0, pango-1.20.0, cairo-1.4.14. Zawiera wszystkie potrzebne zależności.

Uwaga: Aby uniknąć jakichś konfliktów, należy odinstalować inny GTK + biblioteki (nie pochodzące stąd) zanim rozpoczniemy instalowanie tego.

oraz **gtk2-themes-2008-01-21-ash.exe** GTK2 instalator Theme. Zawiera dużo tematów i silników tematu i GTK + wersja Narzędzia Preferencji 0.4.1. Tylko dla GTK + wersja 2.10.0 albo wyższa.

Uwaga: Jeśli chcemy zainstalować tę paczkę z jakimś innym GTK + runtime, musimy ostrożnie wybrać ścieżkę dostępu instalacji. Na przykład , ważna ścieżka dostępu instalacji dla właściwej operacji z instalatorem GIMP byłby **"C:\Program Files\Common Files\GTK\2.0"**

Dużo Motywów GTK można znaleźć na stronach: [\[klik\]](#) [\[klik\]](#)

W chwili obecnej ukazała się najnowsza wersja **for Windows:**

Gimp Themes v1.0 for Windows

its the big download button <http://gimp-tutorials.net/downloads/gimp-themes-v1-0.zip>

<http://gimper.net/index.php?topic=627.0>

<http://gimper.net/index.php?topic=626.0>

Instructions:

1: Download Gimp themes v1.0.zip.

2: **Unzip** the file and run the installation file "Gimp themes v1.0.msi"

3: Now you can access the theme changer from the shortcut "Gimp themes" found on your desktop and under start menu/programs/Gimp and select 1 of the 15 cool themes to use! Enjoy!

Opracował:

Zbyma72age

Poradnik nie może być publikowany w całości lub fragmentach na innych stronach www lub prasie, bez wcześniejszego kontaktu z autorem poradnika oraz bez zgody na publikację